

# Zarząd Dróg Miejskich

ul. Wilczak 17, 61-623 Poznań  
tel. 61-64-77-200, fax 61 820-17-09

**IPO.NM .416. 103 .2021**

Poznań , dnia .....04.03.2021.....

*12.01.14.2021*

## **NK nr 104 .2021**

Zarząd Dróg Miejskich w Poznaniu uzgadnia projektowane(a):

**magistralna preizolowana sieć cieplna 2xDN800, przebudowa kolidującego kabla światłowodowego**

zlokalizowane *ul. Pusta, Mogileńska, Warszawska*

na odcinku:-----

### **z uwagami:**

- należy bezwzględnie zastosować się do warunków realizacji uzbrojenia oraz sposobu i zakresu odtworzenia naruszanych nawierzchni, podanych w wytycznych Wydziału Remontów i Utrzymania Dróg Zarządu Dróg Miejskich z dnia 15.02.2021r., stanowiących załącznik do niniejszego pisma/protokołu NK nr 104.2021,
- należy bezwzględnie zastosować się do wymagań dotyczących prowadzenia prac uzbrojeniowych w terenach zieleni oraz w bezpośrednim ich sąsiedztwie, podanych w wytycznych Wydziału Terenów Zieleni Zarządu Dróg Miejskich z dnia 29.01.2021r. stanowiących załącznik do niniejszego pisma/protokołu NK nr 104.2021,

### **Ponadto:**

- drzewo oznaczone nr inw. 1 należy przesadzić w miejsce wskazane w projekcie gospodarki drzewostanem, zgodnie z opisem w tymże projekcie (kserokopia mapy w załączeniu). Przesadzone drzewo należy objąć 2-letnią pielęgnacją gwarancyjną.
- krzewy oznaczone nr 2, zgodnie z ustawą o ochronie przyrody można wyciąć bez decyzji, gdyż ich powierzchnia nie przekracza 25 m<sup>2</sup>.
- w celu usunięcia drzew wskazanych do wycinki (nr inw. 3, 4, 5) wymagana jest decyzja właściwego organu (KOŚ UMP / UMWW). Inwestor musi wystąpić odrębnym pismem do ZDM o podpisanie umowy użyczenia nieruchomości, celem procedowania i uzyskania decyzji zezwalającej na usunięcie zieleni,

Z-ca Naczelnika Wydziału  
Planowania i Oplanowania

**I. Warunki Techniczne prowadzenia robót w pasie drogowym oraz dokumenty i uzgodnienia niezbędne do uzyskania zezwolenia na zajęcie pasa drogowego podano na odwrocie.**

• **Warunki techniczne prowadzenia robót w pasie drogowym:**

1. Przekroczenie ulic o nawierzchni ulepszonej należy wykonać przeciskiem lub przewiertem. Komory przeciskowe wykonać w odległości min. 1,0 m od krawędzi jezdni;
2. W przypadku braku innych zaleceń zawartych na pierwszej stronie odtworzenie nawierzchni jezdni i chodnika należy wykonać z zastosowaniem materiałów i technologii identycznych jak w stanie pierwotnym przez specjalistyczną firmę drogową. Ewentualna konieczność zmiany technologii robót odtworzeniowych wymaga odrębnego uzgodnienia z ZDM;
3. Roboty ziemne dotyczące pobocza wykonać zgodnie z normą PN-98/S-02205, aby uzyskać współczynnik zagęszczenia równy 1,0 potwierdzony przez laboratorium drogowe, w terenie zieleni zagęścić grunt do współczynnika zagęszczenia gruntu zbliżonego do 0,97 potwierdzonego laboratoryjnie zgodnie z normą PN-77/8931-12;
4. W przypadku nawierzchni nieulepszonej pasa drogowego należy skoordynować zabezpieczenie naziemnych urządzeń uzbrojenia podziemnego;
5. Korzystając z istniejących nawierzchni ulic przyległych do pasa roboczego, inwestor/wykonawca robót zobowiązani są do utrzymywania ich właściwego stanu technicznego i czystości;
6. Nie należy planować realizacji inwestycji w okresie zimowym. W przypadku konieczności wykonania prac w tym okresie należy odtworzoną nawierzchnię (w standardzie nie niższym niż nawierzchnia istniejąca) ze względu na brak właściwych warunków technologicznych potraktować jako odtworzenie tymczasowe, następnie dokonać odbioru tymczasowego, a odbiór końcowy (docelowe odtworzenie) zgłosić po okresie zimowym – do końca kwietnia. ZDM w szczególnych przypadkach w okresie zimowym może odmówić wydania zezwolenia na zajęcie pasa drogowego;

7. ....  
.....  
.....

II. **Informacje dodatkowe**

• **Dokumenty i uzgodnienia wymagane przed uzyskaniem zezwolenia na zajęcie pasa drogowego:**

1. Decyzja administracyjna zezwalającą na lokalizację urządzenia – obiektu w pasie drogowym (prawo do dysponowania gruntem na cele budowlane);
2. Uzyskanie właściwego zezwolenia organu administracji architektoniczno – budowlanej;
3. Zaakceptowany przez Miejskiego Inżyniera Ruchu projekt organizacji ruchu w przypadku zajęcia jezdni i/lub chodnika w sytuacji gdy pozostały dla pieszych pas ma szerokość mniejszą niż 1,50m;
4. Przejazd pojazdów przekraczających dopuszczalne normy wymaga zezwolenia zarządu drogi i uiszczenia opłat;

• **Dokumenty i uzgodnienia wymagane do uzyskania zezwolenia na zajęcie pasa drogowego:**

1. Wypełniony formularz wniosku na zajęcie pasa drogowego zawierający – nazwę ulicy, planowany okres zajęcia, powierzchnię z podziałem na elementy pasa drogowego (pobocze/zielen, chodnik, jezdni), nr uzgodnienia NK, wymiar wbudowanego urządzenia (średnica zewn., długość w mb), mapę zasadniczą w skali 1:500 z rysowaną trasą urządzenia wbudowanego oraz podpisane przez inwestora oświadczenie na wbudowanie urządzenia w pas drogowy; w przypadku umieszczenia w/w urządzenia w kanale teletechnicznym nie będącym własnością Zarządcy Drogi, należy przedłożyć zezwoienie właściciela kanału na umieszczenie tego kanału w pasie drogowym (wbudowanie w pas drogowy). Brak uzyskania w/w dokumentów skutkować będzie wezwaniem właściciela przyłącza do usunięcia go z pasa drogowego.
2. Zatwierdzony projekt organizacji ruchu, gdy jest wymagany;
3. Szkic zajęcia chodnika/pobocza w przypadku, gdy pozostały dla pieszych pas ma szerokość **nie mniejszą** niż 1,50m;
4. Harmonogram robót oraz opis technologii ich wykonania;

• **Podstawa prawna:**

1. Ustawa z dnia 21 marca 1985 o drogach publicznych (tekst jednolity Dz. U. z 2020r., poz. 470 ze zm.), oraz rozporządzenie Rady Ministrów z dnia 1 czerwca 2004r. w sprawie określania warunków udzielania zezwoleń na zajęcie pasa drogowego (Dz. U. z 2016r., poz. 1264), a także uchwała nr XLV/469/IV/2004 Rady Miasta Poznania z dnia 25 maja 2004r. (Dz. Urz. Woj. Wlkp. z 2004r., Nr 101, poz. 2035 ze zmianami) w sprawie wysokości stawek opłat za zajęcie pasa drogowego dróg publicznych w granicach administracyjnych Miasta Poznania;
2. Prawo o ruchu drogowym (tekst jednolity Dz. U. z 2020 r., poz. 110 ze zmianami);



Numer sprawy: UD.0713.1. 92 .NM.2021

data: 15.02.2021r.

Numer sprawy: IPO.416.103.2021

Numer narady koordynacyjnej: ZG-OPK.4105.104.2021 z dn. 21.01.2021r.

Nazwa ulicy: ul. Mogileńska, Pusta, Warszawska

☒ telekom. ☐ gaz ☐ san. ☐ wod. ☐ energ. ☐ oświat. ☒ ciepl. ☐ desz.

Inwestor: Veolia Energia Poznań S.A. ul. Energetyczna 3, 61-016 Poznań

☒ bezwzględnie należy przestawić projekt na odtworzenie elementów pasa drogowego;

☐ przejście poprzeczne przez jezdnie/chodnik/zjazdy/miejsca postojowe bezwzględnie wykonać przeciskiem/przewiertem;

☒ odtworzeniu podlegają wszystkie elementy pasa drogowego które ulegną uszkodzeniu podczas prowadzonych prac;

☒ wszystkie roboty odtworzeniowe należy zlecić specjalistycznej firmie drogowej.

W przypadku naruszenia:

☒ nawierzchnie jezdni z masy bitumicznej odtworzyć do KR 3 z zastosowaniem 20cm odsadzek;

☒ warstwę ścieralną nawierzchni bitumicznej odtworzyć na całej istniejącej szerokości jezdni / chodnika;

☐ warstwę ścieralną nawierzchni bitumicznej odtworzyć min. na szerokości jednego pasa ruchu;

☐ nawierzchnie jezdni/zjazdu z elementów betonowych / z płyt betonowych/ bruk odtworzyć z nowych lub nieuszkodzonych elementów na min. 20 cm podbudowie z C8/10 / C12/15-/ kruszywa naturalnego;

☐ nawierzchnie jezdni nieutwardzonej odtworzyć do stanu pierwotnego przez ułożenie i zawałowanie min. 20 cm warstwy kruszywa łamanego 0/31,5;

☒ nawierzchnie chodnika z elementów betonowych / ..... odtworzyć z nowych lub nieuszkodzonych elementów na min. 10 cm podbudowie z C8/10;

☒ oporniki i/lub krawężniki odtworzyć z nowych lub nieuszkodzonych elementów;

☒ tereny zielone uzgodnić z Wydz. PZ;



(podpis inspektora)

Starszy Inspektor Wydziału  
Remontów i Zarządzania Dróg

(podpis naczelnika)



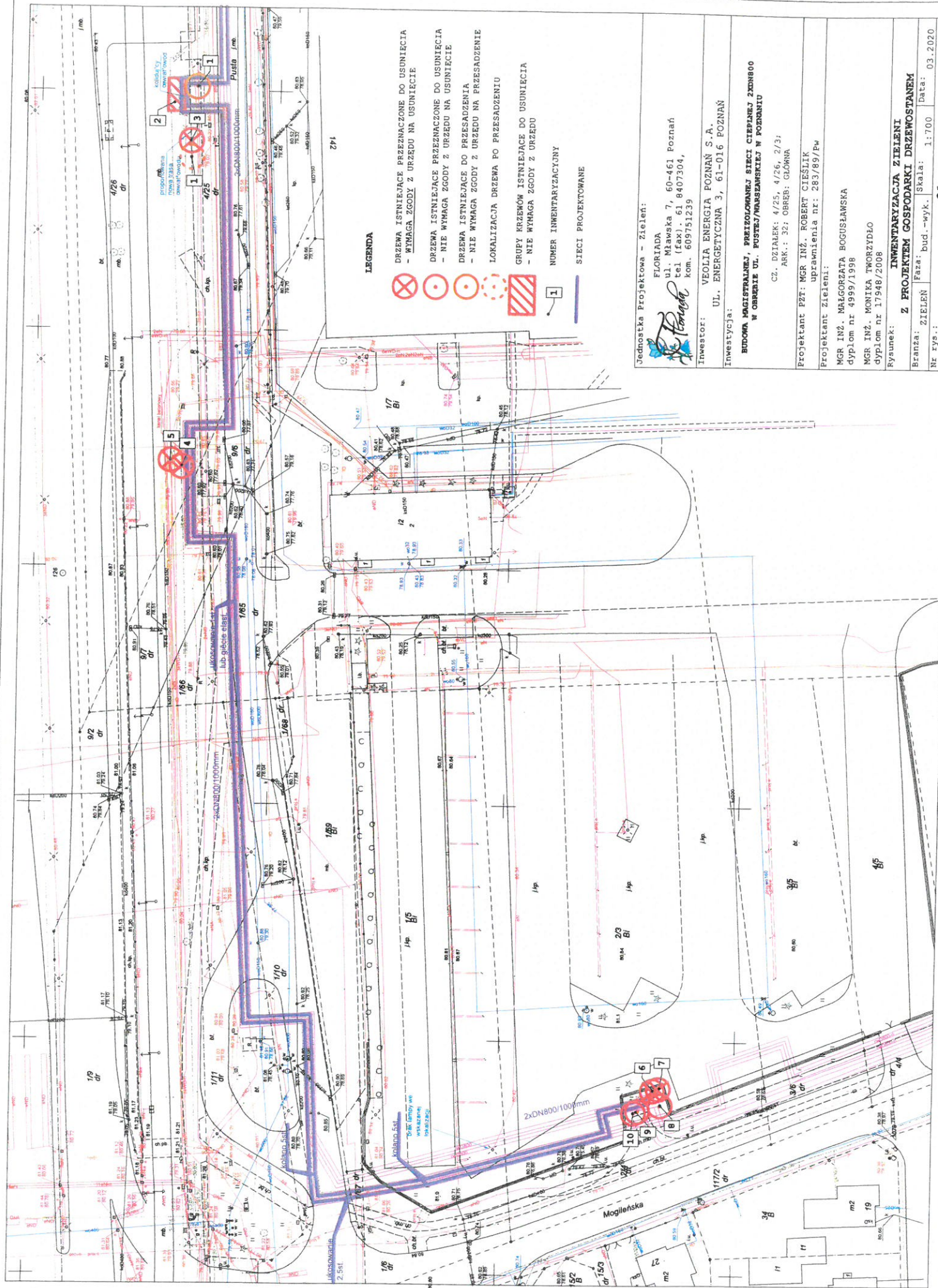
Obowiązujące wymagania w zakresie zieleni dot. prowadzenia prac uzbrojeniowych

- Nie dopuszcza się prowadzenia wykopów otwartych bliżej niż 3 m od nasady pni drzew oraz 1,5 m od obrysu krzewów.
- Konieczne jest zabezpieczenie pobliskiego starodrzewu przed uszkodzeniami mechanicznymi poprzez wyгородzenie terenu np. drewnianym opłotowaniem, oszalowaniem pni.
- Obowiązuje zakaz niszczenia (odcinania) korzeni, pni i koron drzew oraz korzeni i pędów krzewów.
- Prace w zasięgu systemu korzeniowego należy prowadzić w minimalnym zakresie i czasie niezbędnym do wykonania poszczególnych etapów robót, natychmiast po ich zakończeniu wykop przy drzewach i krzewach należy uzupełnić ziemią urodzajną.
- W przypadku uzyskania zgody ZDM na odkrycie korzeni, należy zabezpieczyć je przed przesuszeniem mokrą włókniną, warstwą wilgotnej ziemi, przy jednoczesnym podlewaniu ich wodą.
- Nie dopuszcza się składowania w terenach zieleni wszelkich materiałów budowlanych, w tym ziemi pochodzącej z wykopów, kostek brukowych, rur itp.
- W przypadku uszkodzenia starszych drzew (o obwodzie powyżej 25 cm mierzonym na wysokości 100 cm od poziomu gruntu) w trakcie prowadzenia prac, np. uszkodzenia ich systemów korzeniowych, zmiany technologii na wykopową, wykonawca zobowiązany jest do nasadzenia młodych drzew w pasach drogowych Miasta Poznania. Suma obwodów sadzonych młodych drzew, mierzona na wysokości 100 cm, musi być równa sumie obwodów pni drzew uszkodzonych mierzonych na wysokości 130 cm. Młode nasadzenia należy objąć dwuletnią pielęgnacją gwarancyjną, a uszkodzone roczną pielęgnacją rehabilitacyjną na koszt wykonawcy. W przypadku obumarcia posadzonych drzew w okresie pielęgnacji gwarancyjnej, muszą być wymienione na koszt wykonawcy.
- W przypadku uszkodzenia młodych drzew (o obwodzie do 25 cm mierzonym na wysokości 100 cm od poziomu gruntu) oraz krzewów, należy zlecić zakupienie i sadzenie nowego materiału szkółkarskiego (o parametrach tożsamyh z istniejącymi w terenie), zgodnie z wymaganiami inspektora ZDM. Drzewa/krzewy należy objąć dwuletnią pielęgnacją gwarancyjną.
- W przypadku naruszenia trawników należy je odtworzyć na całej powierzchni z wymianą podłoża na ziemię urodzajną w warstwie grubości 10 cm, co oznacza korytowanie podłoża, zagospodarowanie we własnym zakresie zdegradowanej ziemi i rozplantowanie nowej ziemi urodzajnej. Nie dopuszcza się korytowania pod okapem starszych drzew, ze względu na ryzyko uszkodzenia drobnych korzeni żywicielskich.
- Szczegółowe wymagania dotyczące ochrony drzew i krzewów na placu budowy, sadzenia i pielęgnacji młodych roślin oraz odtworzenia terenów zieleni po zakończeniu prac zawarte są w „Wytycznych do projektowania, ochrony oraz pielęgnacji zieleni przyulicznej” dostępnych na stronie ZDM w zakładce: Zamówienia publiczne – Wytyczne dla wykonawców – Wytyczne ZDM do projektowania ([https://zdm.poznan.pl/upload/wytyczne\\_zielen\\_2019.pdf](https://zdm.poznan.pl/upload/wytyczne_zielen_2019.pdf)).
- Znaczące zniszczenia roślin będą skutkowały sankcjami karnymi nałożonymi na inwestora /wykonawcę zgodnie z ustawą z dnia 16 kwietnia 2004 r. o ochronie przyrody.

Sprawę opiniowała:

[Redacted signature]





# LEGENDA

DRZEWA ISTNIEJĄCE PRZEZNACZONE DO USUNIĘCIA  
- WYMAGA ZGODY Z URZĘDU NA USUNIĘCIE

DRZEWA ISTNIEJĄCE PRZEZNACZONE DO USUNIĘCIA  
- NIE WYMAGA ZGODY Z URZĘDU NA USUNIĘCIE

DRZEWA ISTNIEJĄCE DO PRZESADZENIA  
- NIE WYMAGA ZGODY Z URZĘDU NA PRZESADZENIE

LOKALIZACJA DRZEWA PO PRZESADZENIU

GRUPY KRZEWÓW ISTNIEJĄCE DO USUNIĘCIA  
- NIE WYMAGA ZGODY Z URZĘDU

NUMER INWENTARYZACYJNY

SIECI PROJEKTOWANE

Jednostka Projektowa - Zielen:

FLORIADA  
ul. Mińska 7, 60-461 Poznań  
tel (faks): 61 8407304,  
kom. 609751239

Investor: VEOLIA ENERGIA POZNAŃ S.A.  
ul. ENERGETYCZNA 3, 61-016 POZNAŃ

Investycja:

BUDOWA MAGISTRALNEJ PRZELIWOWEJ SIECI CIEPŁEJ 2x DN 800  
W OBRĘBIE UL. PUSTEJ/WARSZAWSKIEJ W POZNANIU

CZ. DZIAŁEK: 4/25, 4/26, 2/3;  
ARK.: 32; OBRĘB: GŁÓWNA

Projektant PZT: MGR INŻ. ROBERT CIEŚLIK  
uprawnienia nr: 283/89/Pw

Projektant Zieleni:

MGR INŻ. WAŁGORZATA BOGUSŁAWSKA  
dyplom nr 4999/1998

MGR INŻ. MONIKA TWORZYDŁO  
dyplom nr 17948/2008

Rysunek:

INWENTARYZACJA ZIELENI  
Z PROJEKTEM GOSPODARKI DRZEWOSTANEM

Branża: ZIELEN  
Faza: bud.-wyk.  
Skala: 1:700  
Data: 03.2020

Nr rys.: 01